

# BAB ASSALAM

## Fiche Technique Spectacle « le Voyage de Zyriab » 2018-2019



### Contacts administratif et technique:

. admin : Raphaël Vuillard : + 33 (0)6 82 39 39 62 / [r.vuillard@free.fr](mailto:r.vuillard@free.fr)

.Tech : Emmanuel Sauldubois : +33 (0)6 10 62 21 53 / [emmanuel.sauldubois@gmail.com](mailto:emmanuel.sauldubois@gmail.com)

PATCH	Sources	AUX	MICROS	PIEDS
1	GTR ampli	1	Sm57	2 petits Pieds
2	LOUD	2	SM57	Petit Pied
3	LOUD Front		Sm98 (apporté par la Cie)	Flexible perso
4	LOUD send carte son		Idem patch2 send aux.5	
5	Perc Daf	3	Beta 98 send aux.6	Petit Pied
6	Perc Daf		Beta52	Petit Pied
7	Perc daoua clak		Beta98 send aux.6	Flexible perso
8	Percu haut		Sm57 send aux.6	Flexible perso
9	Splash		Km 184/Sm81	Petit pied
10	Clarinette haut	4	C414 b uls (si possible)	Grand Pied
11	Clarinette bas		C414 b uls (si possible)	Petit Pied
12	Clarinette send carte son		Sm57 send aux.7	Flexible perso
13	Voix guitare		Sm58	Grand Pied
14	Voix Oud		Sm58	Grand Pied
15	Voix Percus		Sm58	Grand Pied
16	Voix Clarinette		Sm58	Grand Pied
17	Carte Son 1La	5	Direct (apporté par la Cie)	Jack 6.35/xlr
18	Carte Son 2Ra		Direct (apporté par la Cie)	Jack 6.35/xlr
19	Carte Son 3Lb	6	Direct (apporté par la Cie)	Jack 6.35/xlr
20	Carte Son 4Rb		Direct (apporté par la Cie)	Jack 6.35/xlr
21	Carte Son 5Lc	7	Direct (apporté par la Cie)	Jack 6.35/xlr
22	Carte Son 6Rc		Direct (apporté par la Cie)	Jack 6.35/xlr
23	Carte Son 7Ld		Direct (apporté par la Cie)	Jack 6.35/xlr
24	Carte Son 8Rd		Direct (apporté par la Cie)	Jack 6.35/xlr
25/26	REVERB ROOM	8	INTERNE	
27/28	REVERB HALL	9	INTERNE	
29/30	REVERB PCM91	10/11	AES	

### Sonorisation

Vous fournissez :

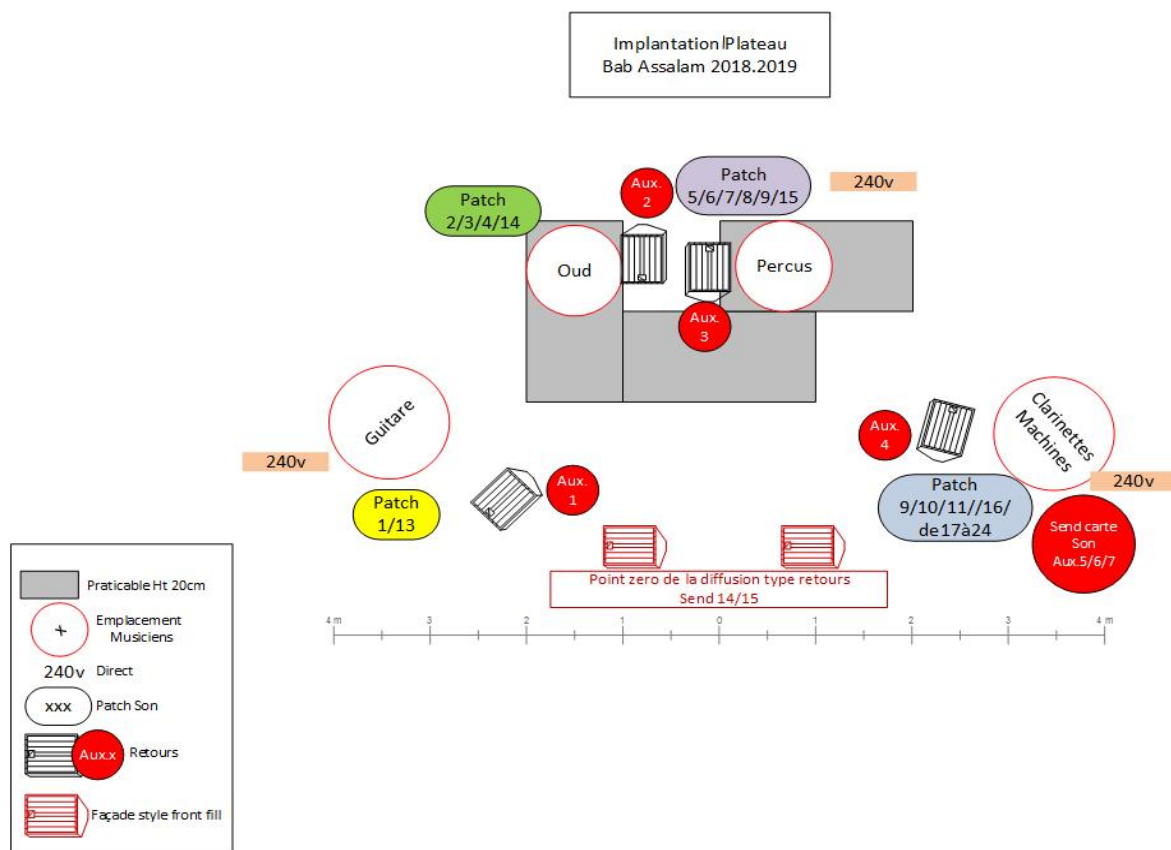
- **Diffusion Façade** : Système Stéréo de qualité avec SubBass adapté à la capacité de la salle. Ainsi que 2 enceintes identiques aux wedges « point zéro de diffusion ».
- **Diffusion Retours** : 4 lignes de retour sur 4 wedges identiques type 15 pouces : D'n'B, C.Heil , égalisées via EQ 4x31 bandes type DN360.
- **Multipaire** : Analogique 24/12. ou en AES50.

Nous fournissons :

- **Le backline** et le multipaire sorties carte son.
- **Console** : Midas Pro1.
- **Fx et inserts** : PCM91.

## Scénographie et plateau.

Nous disposons d'une scénographie (voir photographies ci-dessus)  
Vous fournissez : 3 praticables ht 20cm. 2 chaises sans accoudoirs.  
Nous fournissons : toiles de parachutes inifugées (scénographie)

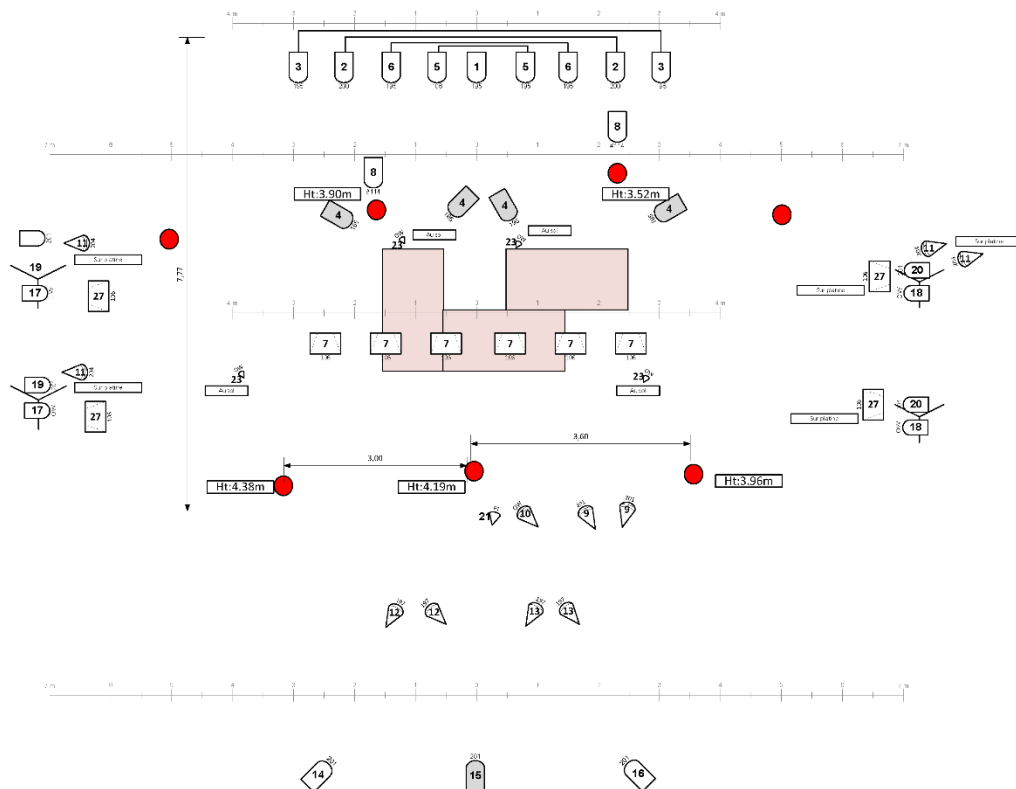


### Equipe d'accueil type (avec pré-implantation lumière)

Jour/Personnel	regisseurs d'accueil avec pre-montage lumière et praticables sur le plato				Régisseurs Cie	Taches
	Plateau	lumière	son	vidéo		
<b>J matin</b>	1	2	2	1	1	Installations Plato 2h/lumière4h/son2h,
<b>J.A.M.</b>	0	1	1	1	1	reglages son 2h. Balances 16h-18h.
<b>Spectacle &amp; démontage</b>	2	2 (a ajuster si démontage lumière)	2	1	1	Spectacle 1h30 & demontage 2h

## Lumière (plan de feu indicatif:)

Nous apportons le jeu d'orgue avec un boîtier Dmx. (1 seul univers).



## Video :

un vidéoprojecteur type DLP 8000 lumens minimum est nécessaire.  
Arrivée VGA ou HDMI a la console son. Nous fournissons la source.  
L'objectif étant à définir suivant la distance de projection.